

Batteria Ricaricabile Li-ion 14500 3.7V 750mAh Terminali a Saldare

Codice **702923**

Modello **LIR14500FT**

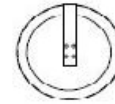
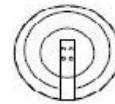
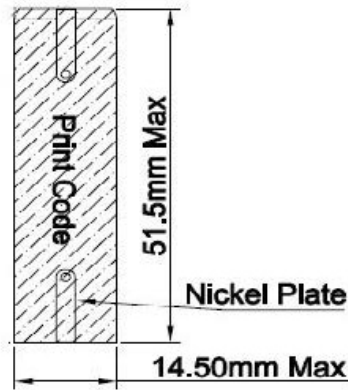


CARATTERISTICHE TECNICHE

PARAMETRO	VALORE	NOTE
Composizione chimica	LiCoO ₂	
Capacità C _s	750mAh (tipica) / 700mAh (minima)	Scarica standard (0.2C _s A) dopo carica standard
Tensione nominale	3.7V	Tensione di lavoro media
Tensione di fine scarica	3.0V	Tensione di fine scarica (cut-off)
Tensione di fine carica	4.2±0.03V	
Resistenza interna	≤65mΩ	Resistenza interna misurata con segnale AC 1KHz dopo aver caricato la batteria al 50%. La misura deve essere fatta con batterie nuove e che non abbiano subito più di 5 cicli di carica /scarica.
Carica standard	0.2C _s A (CC) / 4.2V (CV), 0.01C _s A cut-off	Tempo di carica: circa 4h
Scarica standard	0.2C _s A, tensione di fine scarica 3.0V (cut-off)	
Carica rapida	1C _s A (CC) / 4.2V (CV), 0.01C _s A cut-off	Tempo di carica: circa 2.5h
Scarica rapida	1C _s A, tensione di fine scarica 3.0V (cut-off)	
Corrente di carica continua	1C _s A max	
Corrente di scarica continua	1.5C _s A max	
Corrente di scarica impulsiva	2C _s A max	
Temperatura di lavoro	In fase di carica: 0 ~ 45°C	Umidità 60 ± 25%RH
	In fase di scarica: -10 ~ 60°C	
Temperatura di stoccaggio	Stoccaggio < 1 anno: -20 ~ 25°C	Umidità 60 ± 25%RH, SoC 60~80%
	Stoccaggio < 3 mesi: -20 ~ 40°C	
	Stoccaggio < 7 giorni: -20 ~ 65°C	
Terminali	Linguette a saldare	
Circuito di protezione	Non presente	
Peso	18g circa	Condizioni iniziali
Dimensioni	Altezza: 51±0.5mm	
		Diametro: 14±0.5mm

Print Code:

ALCAPOWER
202923 LIR14500
LI-ION 3.7V 750mAh



AVVERTIMENTI PER L'USO E LA GESTIONE DELLA CELLA

Per favore leggete attentamente i seguenti avvertimenti riguardanti l'utilizzo, lo stoccaggio e lo smaltimento della cella.

Gestione della cella

- Non esporre la cella alla luce diretta del sole.
- Evitare l'utilizzo della cella in ambienti umidi, a temperature elevate o troppo basse. Fare riferimento alla Tabella **CARATTERISTICHE TECNICHE** per l'intervallo di temperatura e umidità di utilizzo.
- Osservare la corretta polarità, si rischiano esplosioni e incendi con conseguenti danni a persone e cose.
- Non mettere mai in cortocircuito i terminali della cella, si rischiano esplosioni e incendi con conseguenti danni a persone e cose.
- **ATTENZIONE:** non utilizzare celle nuove con quelle vecchie.
- **ATTENZIONE:** non collegare in serie o parallelo con celle di altri produttori.
- Non utilizzare la cella con altre di tipo e/o formato diverso ne capacità diversa.
- Non riscaldare la cella, si rischiano l'esplosione o la perdita di liquidi pericolosi.
- Non smontare ne deformare la cella, si rischia la perdita di sostanze pericolose che potrebbero causare ingiurie e danni di varia natura.
- Non immergere la cella nell'acqua.
- Non caricare mai la cella a polarità invertite.
- Mai colpire, forare, calpestare o sottoporre a urti la cella.
- Tenere la cella lontano da bambini o da persone non correttamente informate o non in grado di intendere e volere.
- In caso di emissione straordinaria di odore, rumori, fumi o perdite di liquidi smaltire immediatamente la cella in osservanza delle leggi vigenti.
- Non smaltire le celle usate con altri rifiuti solidi urbani. Smaltire le celle esauste o inutilizzabili in conformità con le norme vigenti negli appositi siti per lo smaltimento. Durante le fasi per lo smaltimento coprire i terminali elettrici della cella con nastro isolante per evitare corto circuiti.
- Se la cella rimane inutilizzata per lungo tempo le sue prestazioni possono deteriorarsi.
- Se le condizioni di stoccaggio e utilizzo, come temperatura di lavoro e stoccaggio, condizioni di carica e scarica definite nella tabella **CARATTERISTICHE TECNICHE** non vengono rispettate, le prestazioni e la vita utile della cella possono degradarsi. Si può inoltre verificare il surriscaldamento della cella con conseguenti rischi d'incendio e esplosioni con danni a persone e cose.
- **ATTENZIONE:** la cella non è provvista di circuito di protezione. Per garantire un utilizzo sicuro della cella si consiglia l'uso di un adeguato circuito di protezione (BMS) per celle Li-ion.

Carica della cella

- Caricare la cella utilizzando solamente caricabatteria appositamente realizzati per questo tipo di batterie.
- Non utilizzare mai un caricabatteria modificato o danneggiato.
- Non superare mai la corrente di carica massima dichiarata nella tabella **CARATTERISTICHE TECNICHE**.
- Non superare mai la tensione di carica dichiarata nella tabella **CARATTERISTICHE TECNICHE**.
- Caricare la cella ad una temperatura ambiente che rispetti la temperatura di lavoro dichiarata nelle tabelle **CARATTERISTICHE TECNICHE**.
- Non lasciare la cella incustodita durante la carica.
- Non lasciare la cella in carica per più di 24 ore.

Stoccaggio

- Stoccare la cella in un'area fresca, con bassa umidità e ben ventilata.
- Per le condizioni ambientali di stoccaggio fare riferimento alla tabella **CARATTERISTICHE TECNICHE**.
- Se la cella rimane stoccata a lungo, effettuare una carica completa della cella ogni 6 mesi.

AlcaPower Distribuzione Srl si riserva il diritto di apportare modifiche alla presente scheda tecnica, senza preavviso e responsabilità alcuna.

202923 LIR14500FT - Datasheet R0 [30/04/2021]